

# Teorie a praxe energetických konceptů

Mgr. Oldřich Sklenář

30. 10. 2014 Blansko



# Zadání:

Prezentace výstupů WP 5.4.2 a WP 4.4.1.

„Elaboration of transnational scenarios for EE solutions, recommended for application in Regions.“

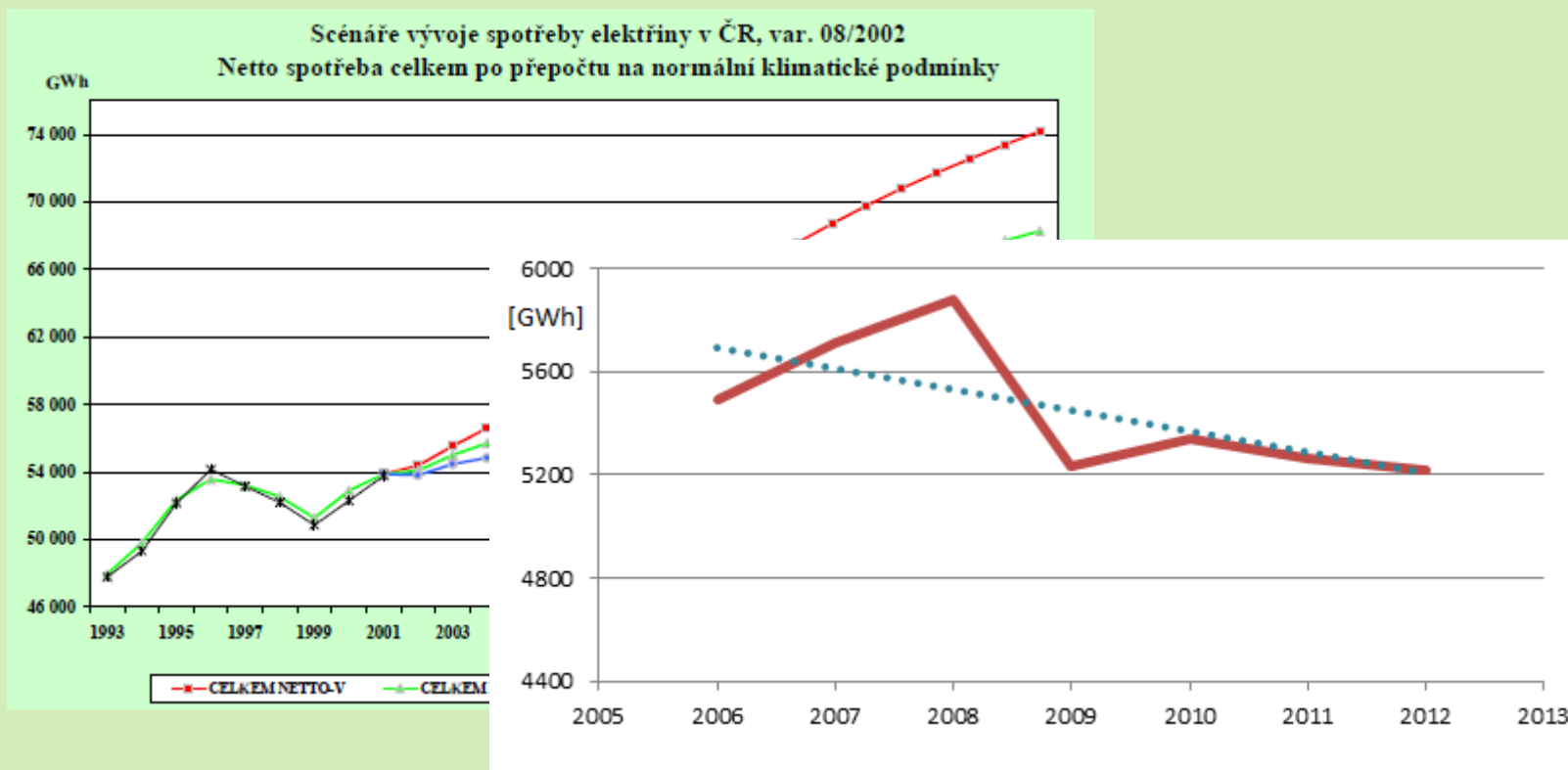
&

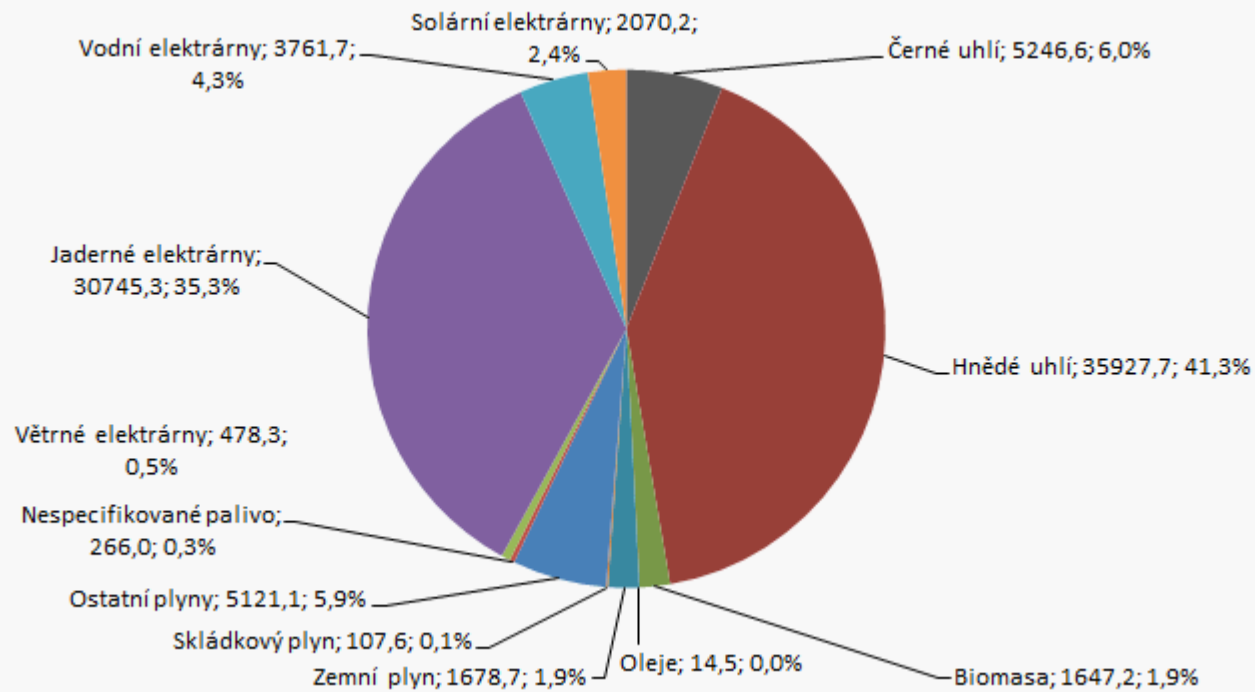
„Compilation of current and prospective input data and relations in utilization of dispersed energy in Regions and conditions of safety in power supply and elaboration of sustainable development model.“



# ...k problematice energetických konceptů

## Příklad ÚEK JMK











# Výsledky analýzy – potenciál úspor a OZE v obci Sloup



# Výsledky analýzy – potenciál úspor a OZE v obci Sloup

- Biomasa necelých 30 % spotřeby tepla
- Fotovoltaika cca 50 % spotřeby elektřiny
- Fototermika 7 % spotřeby tepla
- TČ cca 60 % spotřeby tepla, ale současně se zvýšením spotřeby elektrické energie o 70 %





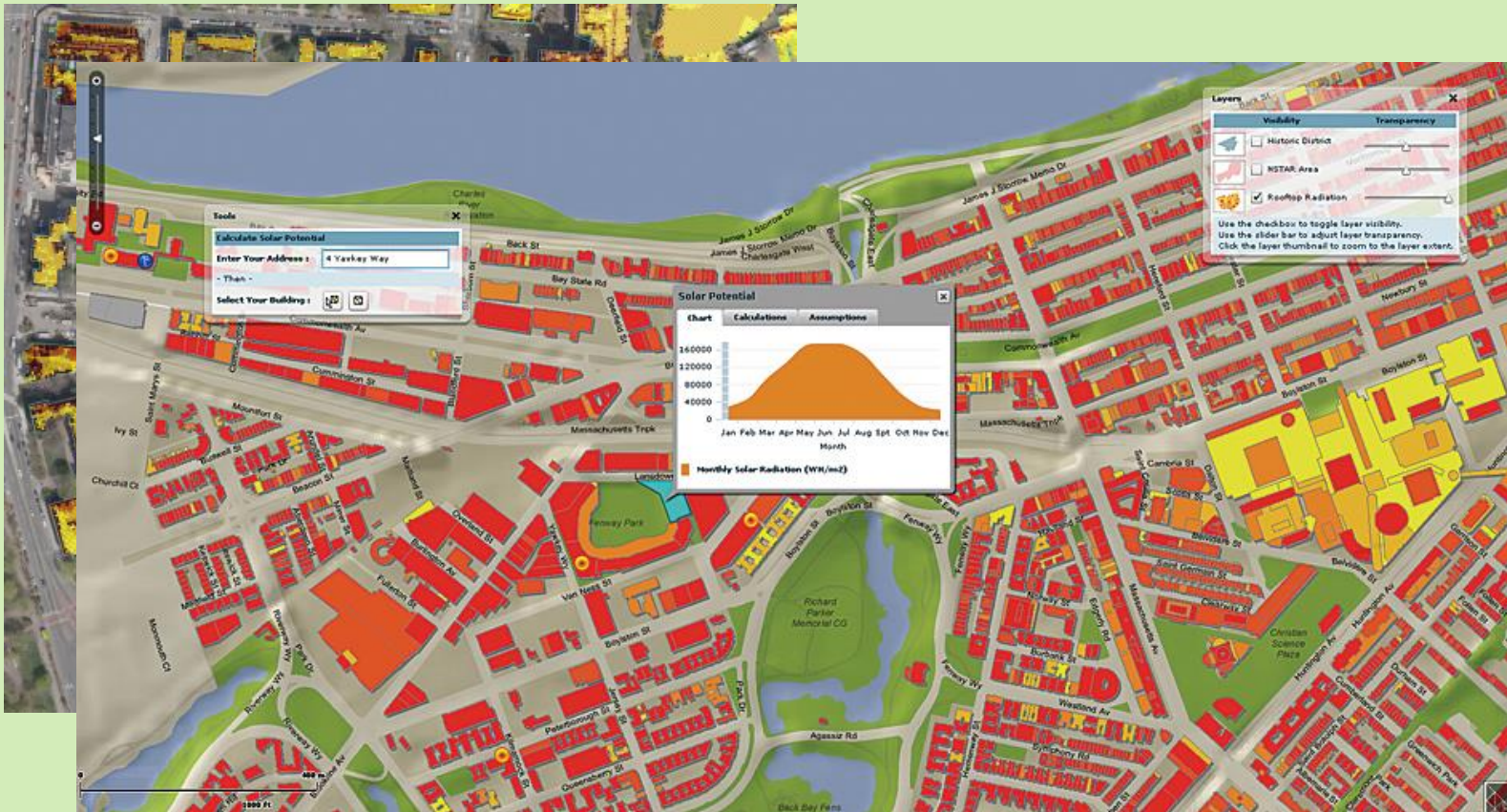
# Výsledky analýzy – potenciál úspor a OZE v obci Sloup

The image displays a grid of 24 pages from a report titled 'Výsledky analýzy – potenciál úspor a OZE v obci Sloup'. The pages are arranged in a 4x6 grid. The content includes:

- Page 1:** Introduction and overview of the analysis.
- Page 2:** Description of the village and its energy needs.
- Page 3:** Map of the village area showing energy infrastructure.
- Page 4:** Map showing potential for energy savings and renewable energy sources.
- Page 5:** Summary of energy consumption and production data.
- Page 6:** Detailed data table for energy consumption.
- Page 7:** Detailed data table for energy production.
- Page 8:** Summary of energy savings potential.
- Page 9:** Summary of renewable energy potential.
- Page 10:** Summary of energy savings and renewable energy potential.
- Page 11:** Summary of energy savings and renewable energy potential.
- Page 12:** Summary of energy savings and renewable energy potential.
- Page 13:** Summary of energy savings and renewable energy potential.
- Page 14:** Summary of energy savings and renewable energy potential.
- Page 15:** Summary of energy savings and renewable energy potential.
- Page 16:** Summary of energy savings and renewable energy potential.
- Page 17:** Summary of energy savings and renewable energy potential.
- Page 18:** Summary of energy savings and renewable energy potential.
- Page 19:** Summary of energy savings and renewable energy potential.
- Page 20:** Summary of energy savings and renewable energy potential.
- Page 21:** Summary of energy savings and renewable energy potential.
- Page 22:** Summary of energy savings and renewable energy potential.
- Page 23:** Summary of energy savings and renewable energy potential.
- Page 24:** Summary of energy savings and renewable energy potential.



# Výsledky analýzy – potenciál úspor a OZE v obci Sloup



# Implementace opatření – příklad dobré praxe

The screenshot shows a web browser window with the URL [www.praha-libus.cz/index.php?catid=119](http://www.praha-libus.cz/index.php?catid=119). The page header includes the logo of Městská část Praha-Libuš, contact information (+420 261 711 380, +420 244 471 884), a search bar, and a date: "dnes je 30. 10. 2014 svátek má Tadeáš". A navigation menu contains links: Úvod, Telefonní seznam úřadu, Napište nám, E-podatelna, Tiskové zprávy, Mapa MČ, and Infoservis. Two news snippets are visible: "Projekt „Revitalizace parku U Zahradkářské kolonie“ financovaný Evropským fondem pro regionální rozvoj, rozpočtem hl. m. Prahy a rozpočtem MČ Praha-Libuš. Praha & EU: Investujeme do vaší budoucnosti" and "Využití zkušeností partnerů pro řešení problematiky začlenění cizinců MČ Praha-Libuš na trh práce. Mezinárodní integrační projekt MČ Praha-Libuš financovaný ESF a státním rozpočtem ČR". The main content area is titled "Energetika - Energetický plán" and features a news item dated 11.02.2010: "Energetický plán městské části Praha-Libuš 2010 – 2020 je střednědobým koncepčním dokumentem, který na období 10-ti let definuje základní vize, principy a priority energetického hospodářství městské části Praha - Libuš." Below this, it states: "EPM vytvořil energetický tým MČ Praha - Libuš se zástupci společnosti PORSENNA o.p.s. a 10.11.2009 byl dokument veřejně projednán." and "Rada MČ Praha - Libuš energetický plán dne 24.11.2009 schválila (Usnesení rady č. 287/2009)." It also mentions: "Zastupitelstvo MČ Praha - Libuš energetický plán dne 2.12.2009 schválilo (Usnesení zastupitelstva č. 55/2009)." and "EPM Praha - Libuš vychází z dlouhodobých cílů a rozvojových záměrů městské části, které vyplývají ze Strategického plánu, územního plánu a ostatních rozvojových dokumentů městské části." A sidebar on the left contains links: Aktuality, Úřední deska, Veřejné zakázky, Volná pracovní místa, Smlouvy, Formuláře ke stažení, Volby, Volené orgány, Zastupitelstvo, Usnesení zastupitelstva, and Jak isme hlasovali. A right sidebar contains "infoservis" and "Zaregistrujte se na Infoservisu". A banner at the bottom right reads "6. celostátní konference měst a městských částí" and "„Jak podpořit společné soužití s cizinci“".



# Energetický plán

- Nastavit si reálné cíle.
- Maximálně využívat dostupné mechanismy financování.
- Snažit se aktivně zapojit veřejnost.





# Jak zapojit veřejnost?

Energetika		Doprava		Ekologie	
Kategorie					
Projekt emise	<p>"Kampaň opavských gymnasií informuje veřejnost o možnostech zlepšení kvality a stavu ovzduší na Opavsku napříč generacemi."</p> <p>"Dobrovolná aktivita studentů pod vedením jejich skvělé profesorky v oblasti ochrany ovzduší byla pro mne opravdu příjemným překvapením. Jejich každodenní a určité ne vždy zrovna příjemná práce v terénu dokazuje, že když se najdou nadšení lidé, dá se rozjet výborný projekt i bez velkých peněz. Obcházení jednotlivých domů a upozorňování na rizika spojená s topením PET lahvevní a dalšími nevhodným palivem, přednášky a oslovování relevantních institucí je velmi užitečná cesta, jak upozorňovat lidi kolem nás, že i my můžeme aktivně ovlivnit kvalitu vzduchu, který dýcháme..." (komentář ministra ŽP)</p>	<p>Budoucí plány:</p> <ol style="list-style-type: none"> <li>1. Spolupráce s výběrem pro životní prostředí Poslanecké sněmovny PČR a Ministerstvem životního prostředí ČR (záměrem je spolupracovat na vytvoření účinného nástroje pro kontrolu a sankce při znečišťování ovzduší lokálními topeništi.)</li> <li>2. Pravidelné pocházky tzv. "Emisaři" po ulicích Opavy (Studenti Slezského gymnázia zapojení do projektu Emise – emisní komisaři – se minimálně jednou měsíčně budou vydávat do ulic a informovat obyvatelé domů o možnostech zlepšení stavu ovzduší na Opavsku.)</li> <li>3. Přednášky pro základní a střední školy – září 2014</li> <li>4. Prezentace projektu Emise na environmentálních akcích</li> <li>5. Přednášky na téma – „Zdravé ovzduší“ – v rámci Dne zdraví a Dne přírodních věd probíhajících na Slezském gymnáziu, Opava, p. o. (SGO)</li> </ol>	<p><a href="http://emise.slezskomopava.cz/">http://emise.slezskomopava.cz/</a></p> <p><a href="http://www.mzp.cz/cz/news_14022">http://www.mzp.cz/cz/news_14022</a></p>		
Uklidme Česko	<p>"Uklidová akce "Uklidme Česko" je inspirována celosvětově úspěšným projektem "Let's Do It!". Dobrovolnická akce proběhla v sobotu 17. května 2014 na celém území České republiky."</p> <p>"Cílem akce bylo nejen uklidit naše okolí, ale i ve společné věci zaangažovat různé zájmové skupiny lidí, školy, firmy, státní správu i jednotlivce a mediálně zviditelnit dlouhodobě neřešenou problematiku černých skládek."</p>	<p>"Pro mapování černých skládek využíváme projekt ZmapujTo.cz, jehož cílem je zmapovat nelegální skládky odpadů v České Republice."</p> <p>"Uživatel chytrého telefonu dokáže skládku nahlasit jednoduše a rychle díky mobilním aplikacím, případně můžete skládku nahlasit pomocí interaktivního webového formuláře."</p> <p>V roce 2014 se akce účastnilo na 6 200 dobrovolníků, kteří posbírali přibližně 350 t odpadů, čímž zlikvidovali celkem 280 černých skládek.</p>	<p><a href="http://www.uklidmecesko.cz/">http://www.uklidmecesko.cz/</a></p>		
"Zelené úřadování"	<p>Zelené úřadování je zkrácený název pro ekologický provoz institucí financovaných z veřejných prostředků, jako jsou např. obecní, městské či krajské úřady, školy, školky, penziony pro důchodce, kulturní centra. Tento přístup může být samozřejmě uplatněn i v dalších organizacích včetně neziskových či v soukromých firmách. Zahnuje jednak systémová opatření zaměřená zejména na provoz a chování (např. úspory energie, oboustranný tisk dokumentů apod.) a jednak nakupování.</p>	<p>Podrobnější popis viz odkaz na databázi příkladů dobré praxe hnutí VERONICA, zahrnující 25 příkladů zeleného úřadování z ČR.</p>	<p><a href="http://www.veronica.cz/?id=512">http://www.veronica.cz/?id=512</a></p> <p><a href="http://www.zeleneuradovani.cz/">http://www.zeleneuradovani.cz/</a></p>		
Akce typu "Den pro zdraví a udržitelnou energetiku"	<p>Osvětové kampaně spojené vždy s programem pro celou rodinu (např. drákařka v případě akce pořádané MČ Praha - Úbůř). V jejich rámci probíhá šíření osvěty v oblastech energetických úspor, pasivního bydlení, nebo mji. i zdravého životního stylu apod.</p>	<p>S vlastním odborným poradenstvím mohou v rámci těchto akcí pomoci například místní pobočky Centra pasivního domu.</p>	<p><a href="http://zdravemesto.praha-libus.cz/in">http://zdravemesto.praha-libus.cz/in</a></p> <p>Centrum pasivního domu: <a href="http://www.pasivnidomy.cz/">http://www.pasivnidomy.cz/</a></p>		
Akce konané u příležitosti Dne Země, nebo Hodiny Země	<p>Mezinárodní ekologický motivované svátky, mající především symbolický význam. Jsou vhodnou příležitostí pro osvětové akce zaměřené na širokou veřejnost.</p>	<p>Bližší info a seznamy jednotlivých akcí viz odkazy.</p>	<p><a href="http://cs.wikipedia.org/wiki/Den_Ze">http://cs.wikipedia.org/wiki/Den_Ze</a></p> <p><a href="http://www.denzeme.cz/index.php?">http://www.denzeme.cz/index.php?</a></p> <p><a href="http://cs.wikipedia.org/wiki/Hodiny">http://cs.wikipedia.org/wiki/Hodiny</a></p>		





# Dotazy?

